

Innova Nasal Mask 사용자 매뉴얼

- 외형

Innova Nasal Mask



- 1) Innova Nasal Vented Mask S/M (50162)
- 2) Innova Nasal Vented Mask M/L (50163)

Innova Nasal Non-Vented Mask



- 1) Innova Nasal Non-Vented Mask S/M (50592)
- 2) Innova Nasal Non-Vented Mask M/L (50593)

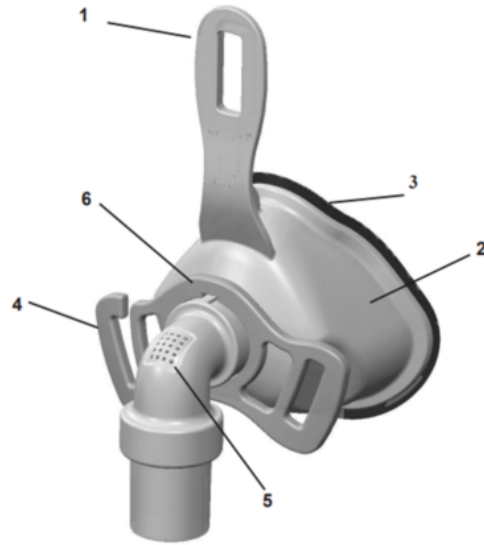
※ 구성품

EZFit Headgear only (55051)



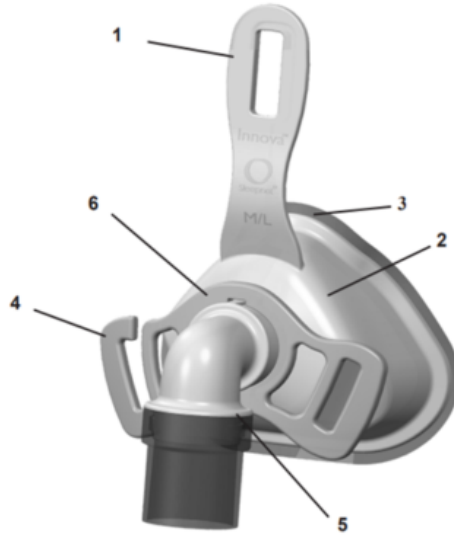
• 외형 설명

1) Innova Nasal Mask



번호	명칭	설명
1	터치리스 스페이스바 (Touchless Spacebar)	헤드기어를 연결하는 부분으로 사용자가 움직일 때 마스크 셸이 제자리를 유지한다.
2	마스크 셸 (Mask Shell)	에어 겔 쿠션을 지탱해 주는 지지대
3	에어 겔 쿠션 (Airgel Cushion)	환자의 얼굴 피부와 접촉되는 부분으로 개개인 얼굴의 윤곽에 맞게 착용해 주는 겔이 들어있는 쿠션
4	퀵 릴리스 헤드기어 커넥터 (Quick Release Headgear Connector)	헤드기어(마스크 머리 고정끈)를 마스크와 연결 시 사용되며 공기 누출을 막고 조여지도록 조정이 가능하다.
5	벤티드 엘보우 어셈블리 (Vented Elbow Assembly)	마스크와 튜브의 연결 부위로 공기 등을 배출할 수 있는 구멍이 있는 부위
6	액티브 헤드기어 커넥터 (Active Headgear Connector)	마스크와 헤드기어(마스크 머리 고정끈) 연결 부위

2) Innova Nasal Non-Vented Mask

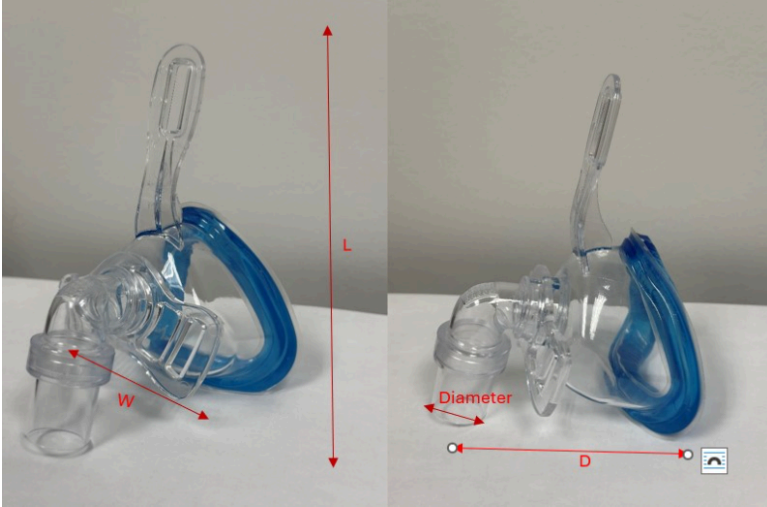


번호	명칭	설명
1	터치리스 스페이스바 (Touchless Spacebar)	헤드기어를 연결하는 부분으로 사용자가 움직일 때 마스크 셸이 제자리를 유지한다.
2	마스크 셸 (Mask Shell)	에어 젤 쿠션을 지탱해 주는 지지대
3	에어 젤 쿠션 (Airgel Cushion)	환자의 얼굴 피부와 접촉되는 부분으로 개개인 얼굴의 윤곽에 맞게 착용해주는 겔이 들어있는 쿠션
4	퀵 릴리스 헤드기어 커넥터 (Quick Release Headgear Connector)	헤드기어(마스크 머리 고정끈)를 마스크와 연결 시 사용되며 공기 누출을 막고 조여지도록 조정이 가능하다.
5	논 벤티드 엘보우 어셈블리 (Non-Vented Elbow Assembly)	마스크와 튜브의 연결 부위로 공기 등을 배출할 수 없음
6	액티브 헤드기어 커넥터 (Active Headgear Connector)	마스크와 헤드기어(마스크 머리 고정끈) 연결 부위

• 치수

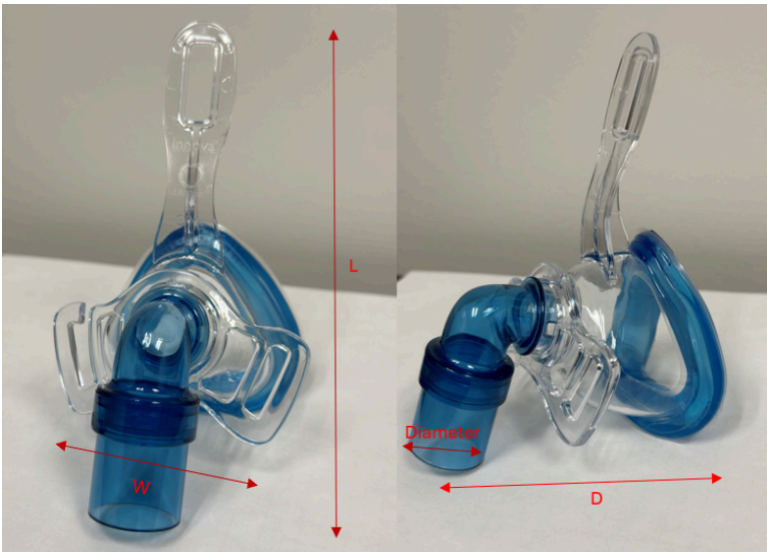
가. 본체

1) Innova Nasal Mask



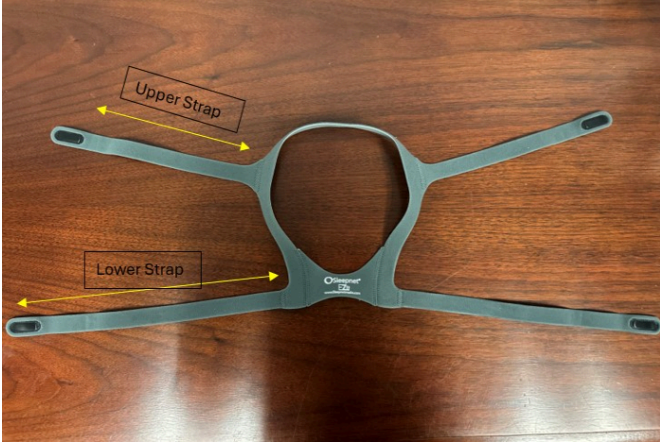
모델명 (Size)	Length (mm)	Width (mm)	Depth (mm)	Diameter (mm)
50162 (S/M)	57.2	67.6	86.1	21.2
50163 (M/L)	67.1	75.9	95.8	21.2

2) Innova Nasal Non-Vented Mask



모델명 (Size)	Length (mm)	Width (mm)	Depth (mm)	Diameter (mm)
50592 (S/M)	57.7	67.6	86.1	21.2
50593 (M/L)	67.1	75.9	95.8	21.2

나. 구성품



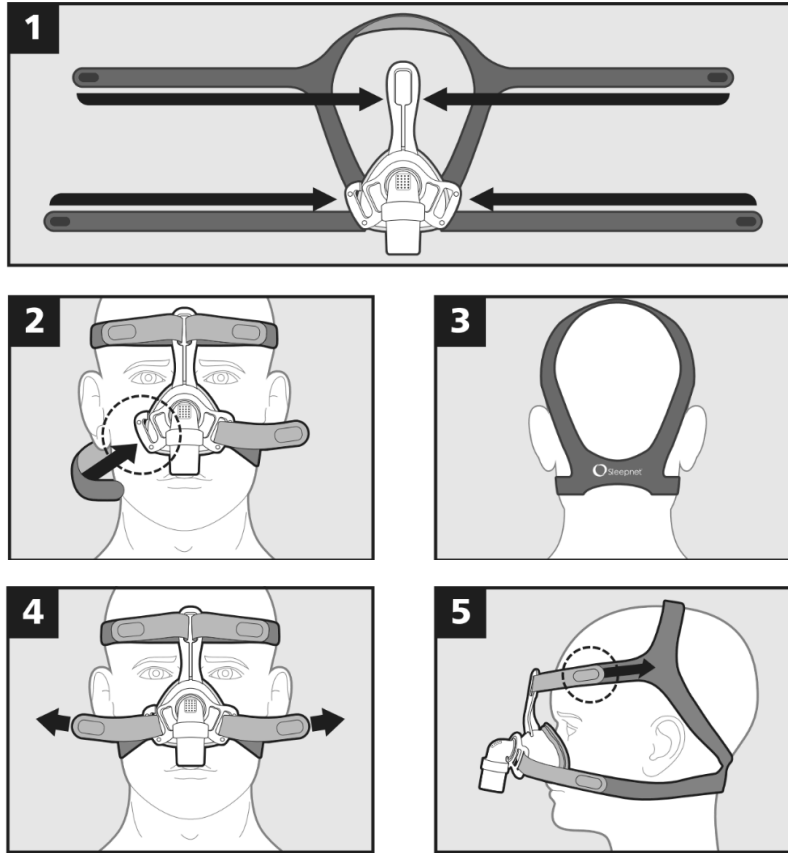
헤드기어	Upper Strap (cm)	Lower Strap (cm)
55051	35.9	39.88

• 사용방법

가. 사용 전 준비사항

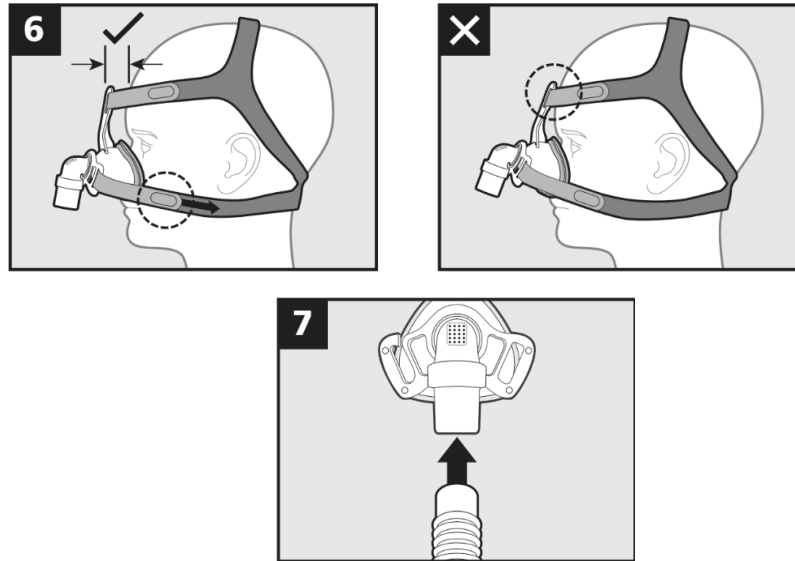
제품의 포장상태, 이물질 유무, 외관상 훼손 상태를 확인합니다.

나. 사용방법



1. 마스크와 헤드기어를 패키지에서 꺼냅니다.
2. 헤드기어의 라벨이 있는 면이 아래로 향하게 하여 테이블에 올려 놓습니다.
3. 마스크의 에어 겔 쿠션(젤)이 아래로 향하게 하여 헤드기어 중앙에 놓습니다.
4. 헤드기어의 스트랩을 마스크의 해당 위치에 연결합니다. 스트랩을 퀵 릴리스 헤드기어 커넥터 및 터치리스 스페이스바 슬롯에 끼운 후 스트랩에 다시 부착합니다. (그림 1)
5. 헤드기어가 마스크에 제대로 부착되면 아래 순번에 따라 마스크를 장착하세요.
6. 퀵 릴리스 헤드기어 커넥터에서 루프를 밀어서 헤드기어 스트랩 하나를 분리하고 (그림 2), 헤드기어를 머리 위로 밀어 넣고 마스크를 얼굴 중앙에 놓습니다.
7. 떨어진 헤드기어 스트랩을 찾아서 퀵 릴리스 커넥터에 루프를 다시 밀어 넣습니다. (그림 2)
8. 헤드기어 끈이 평행을 이루고 헤드기어가 완전히 펼쳐져 머리 뒤쪽에 평평하게 놓여 있는지 확인합니다. (그림 3)

9. 탈부착 스트랩을 사용하여 하단 헤드기어 스트랩을 조정합니다. 액티브 헤드기어 커넥터가 얼굴과 평행하고 양쪽 헤드기어에서 동일한 장력이 있는지 확인합니다. 확인 후 액티브 헤드기어 커넥터가 자유롭게 움직일 수 있는지 확인합니다. (그림 4)
 10. 탈부착 스트랩을 사용하여 상단 헤드기어 스트랩을 조정합니다. 스트랩이 고르게 조여졌는지, 터치리스 스페이스바가 이마와 평행한지 확인합니다. (그림 5)
- 참고: 터치리스 스페이스바는 이마에 닿아서는 안 됩니다. 이마와 평행해야 합니다. (그림 6)



11. 마스크 하단이 얼굴에 밀착되도록 하단 머리 장비 스트랩을 조정합니다.
12. 마스크는 꼭 맞아야 하지만 너무 조여서는 안 됩니다.
13. 튜빙을 마스크와 양압지속유지기에 연결하고 장치를 지정된 압력으로 켭니다. (그림 7)
14. 침대에 누워서 머리를 좌우로 돌려서 수면을 방해할 수 있는 누출 부위를 파악합니다.
15. 누출이 발생하는 경우 누출 부위에 가장 가까운 스트랩을 조이십시오. 헤드기어를 너무 조이지 마십시오.

다. 사용 후 보관 및 관리방법

1. 사용 후 세척은 매일 하는 것을 권장하며 마스크와 구성품은 부드러운 세제를 사용하여 따뜻한 물로 세척한다.
2. 깨끗한 물로 모든 구성품들을 헹궈 줍니다.
3. 직사광선을 피하고 자연 건조를 시키도록 한다.
4. 각 부분에 손상이 없는지 확인하고 필요한 경우 교체한다.

• 사용시 주의사항

1. 마스크를 60°C 이상의 온도에 노출하지 않도록 한다.
2. 마스크는 세척하여 동일한 사람에게 반복적으로 사용할 수 있습니다. 살균하지 않도록 한다.
3. 마스크는 적절한 경보 및 안전기능이 있는 장치와 함께 사용해야 합니다.
4. 양압지속유지기용 마스크와 함께 산소를 사용하는 경우, 양압지속유지기가 작동하지 않을 때는 산소 공급을 중지한다.
5. 기준 압력이 4cm H₂O 미만이거나 20cm H₂O 초과인 경우에는 마스크를 사용하지 마십시오.
6. 피부 자극이나 기타 부작용이 나타나면 사용을 중단하고 의료 전문가에게 문의하세요.
7. 마스크 착용 시 치아, 잇몸, 또는 턱의 통증이 있으면 의사 또는 치과의사에게 문의하세요.
8. 마스크를 제대로 맞추지 않으면 상당한 의도치 않은 누출이 발생할 수 있습니다.
9. 세척 빈도, 세척 방법 또는 세척제 사용 또는 처리 주기를 초과하는 경우에 부정적인 영향을 미칠 수 있으며, 결과적으로 치료의 안전성이나 품질이 저하될 수 있습니다.
10. 통기 구멍이 있는 마스크는 통기 구멍이 막혀 있어서는 안 된다.
11. 마스크 외관을 확인하고 손상 여부 등이 있는 경우 사용을 중지한다.